

Segafredo Zanetti Coffee System S.p.A.

www.segafredosystem.com

Via Peschiere, 51 Loc.Conscio

31032 Casale sul Sile

(Treviso) Italy

**פרטי נותן השירות****יצרן**

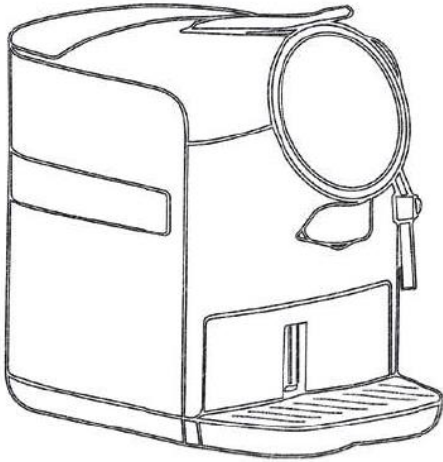
Foshan Shunde Stelang Electric Appliance Co., Ltd
Nanpu Industrial Area, Junhe Road, Junan Town, Shunde
District, Foshan City, Guangdong Province, China.

הוראות אלה הן חלק בלתי-נפרד מהמוצר.
יש לקרוא את כל ההוראות לפני שימוש במוצר.



מדריך הפעלה למכונת קפה אספרסו "SZ פלוס"

נתונים טכניים



דגם :	SZ פלוס
מתח והספק חשמלי :	220–240 וולט, 50/60 הרץ, 2580 וואט
תכולת מיכל מים :	1 ליטר
משקל :	5.7 ק"ג
גודל :	33.5 x 33 x 36 ס"מ (אורך x רוחב x גובה)

נא לקרוא את ההוראות היטב לפני שימוש במכונת הקפה שלך בפעם הראשונה.

נא לקרוא בעיון את הוראות הבטיחות להלן לפני חיבור המכונה שלך לחשמל. נא למלא אחר ההוראות בזהירות.

- סכנת התחשמלות! אין לטבול את המכונה במים או בכל נוזל אחר.
- יש לחבר את המכונה רק לשקע בעל הארקה תקינה.
- כדי לוודא שהמכונה כבויה, יש להוציא את התקע מהשקע.
- יש לנתק את התקע מהחשמל תמיד לפני:
 - הזזה של המכונה;
 - ניקיון או תחזוקה של המכונה;
 - תקופה ממושכת ללא שימוש במכונה.
- אין לחסום את כבל החשמל או להעבירו בסמוך לפינות חדות.
- סכנת התחשמלות! יש להחליף כבל חשמל פגום רק במרכז שירות מתמחה.
- סכנת התחשמלות! אין לגעת במכונה/תקע/שקע/כבל החשמל בידיים לחות או רטובות. אין לנתק את המכונה על ידי משיכה של כבל החשמל אלא רק על ידי הוצאה מהשקע.
- אם יש צורך להשתמש בכבל מאריך, יש לוודא שהוא מתאים למכונה שלך (תלת-פאזי עם הארקה, חתך מוליך של 1.5 מ"מ). יש להניח את הכבל כך שלא יהיה אפשר להיתקל בו.
- סכנת כווייה! אין להזיז את המכונה בזמן שהיא פועלת!
- אין להפעיל את המכונה כשאין בה מים.
- יש לוודא שהמים במיכל המים אינם יורדים מתחת לרמה המינימלית.
- סכנת כווייה! אין לגעת בחלקים הרוותחים של המכונה בזמן השימוש.
- סכנת כווייה! אין לגעת באדים או ברסס המים.
- סכנת כווייה! אין להזיז את ידית הקפסולות בזמן שהמכונה עדיין פועלת ומכינה את הקפה.

- אין להשתמש במכונה במקרה של:
 - תקלה;
 - כבל חשמל פגום;
 - המכונה נפלה או נפגעה בדרך אחרת.
 - בכל אחד מהמקרים לעיל, יש להביא את המכונה מיידית לבדיקה ולתיקון, במקרה הצורך, במרכז שירות מתמחה.
 - המיקום של המכונה חייב לעמוד בדרישות הבאות:
 - יש לבחור משטח יבש, יציב ומאוזן שלא נמצא ישירות מתחת לשקע החשמל, ונמצא במרחק של 60 ס"מ לפחות מהכיור ומהברזים;
 - אין למקם על גבי משטחים או ציוד שעלולים להתלקח או להינמס;
 - אין למקם את המכונה או את כבל החשמל במרחק של פחות מ-50 ס"מ ממשטחים חמים או מלהבה ישירה;
 - אין לכסות את המכונה בזמן שהיא פועלת.
 - יש להרחיק ילדים מהמכונה בזמן הפעלתה.
 - יש להשתמש במכונה רק בסביבה יבשה.
 - מכונה זו מיועדת לשימוש פנימי בתוך מבנה בלבד.
 - יש לנתק את כבל החשמל ולהמתין עד שהמכונה תתקרר לחלוטין לפני ניקיון ו/או תחזוקה.
 - כדי למנוע נזק, אין להשתמש בחלקי חילוף או באביזרים שאינם מומלצים על ידי היצרן.
- מכשיר זה אינו מיועד לשימוש על ידי אנשים (לרבות ילדים) בעלי יכולות פיזיות, סנסוריות או מנטליות מוגבלות, או חסרי ניסיון או ידע מספיק, ללא פיקוח והנחיה לגבי אופן השימוש במכשיר על ידי האדם האחראי לבטיחותם.

אין לאפשר לילדים לשחק עם המכשיר.
אם כבל החשמל ניזוק, יש להחליפו על ידי היצרן, על ידי מרכז שירות מורשה או על ידי בעלי
הסמכה דומה על מנת להימנע מסיכונים.
אזהרה! שימוש לא נכון במכונה זו עלול לגרום נזק.
המשטח של חלק החימום במכונה עלול להישאר חם גם לאחר השימוש.

הערות

מדריך הפעלה זה אינו יכול להתייחס לכל המקרים והתרחישים האפשריים. למידע נוסף
ולהרחבה על סוגיות שההתייחסות אליהן במדריך הפעלה זה אינה מספקת, יש ליצור קשר עם
מרכז השירות והמכירות.
יש לשמור את מדריך ההפעלה הזה במקום בטוח ולהעביר אותו גם למשתמש הבא במכונה.

יש להוציא מהאריזה את מכונת הקפה אספרסו בקפסולות.

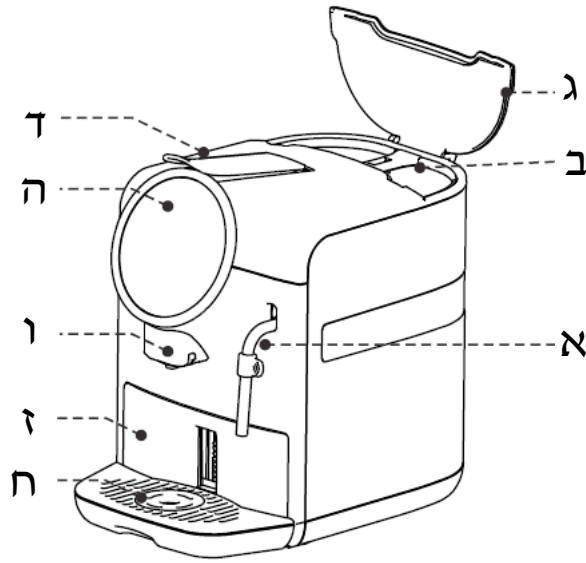
לאחר ההוצאה מהאריזה, יש לבדוק שהחלקים הבאים נמצאים:

- מיכל מים;
- מכונת קפה;
- מדריך הפעלה.

לאחר הוצאת המכונה מהאריזה:

- יש לבדוק שזרם החשמל בביתך תואם לזה המסומן על לוחית הדירוג שעל המכונה;
- יש להשליך לאשפה את כל אריזות הפלסטיק כדי להימנע מסכנה לילדים;
- יש לשמור את האריזה לשם העברה עתידית של המכונה (למשל, בעת מעבר דירה, מסירה למרכז שירות וכיו"ב).

נ"ב: ייתכן שיהיו מעט שאריות מים בתוך המכונה.



- | | |
|---|-------------------------|
| א | צינורית קיטור ומים חמים |
| ב | מיכל מים |
| ג | מכסה מיכל המים |
| ד | ידית קפסולות |
| ה | לוח בקרה |
| ו | צינורית מזיגה (דיספנסר) |
| ז | מגירה לקפסולות משומשות |
| ח | מגשית טפטוף |



פעולה	תיאור הפעולה	
 לחצן הכנת קפה אספרסו	לאחר לחיצה על לחצן הכנת האספרסו, המכונה תתחיל למזוג את הקפה. כשהמזיגה תסתיים, המכונה תעצור אוטומטית.	
 לחצן הכנת קפה ארוך	לאחר לחיצה על לחצן הכנת הקפה הארוך, המכונה תתחיל למזוג את הקפה. כשהמזיגה תסתיים, המכונה תעצור אוטומטית.	
 לחצן מזיגה מתמשכת / הגדרת כמות	לאחר לחיצה על לחצן המזיגה המתמשכת, המכונה תתחיל למזוג את הקפה. לאחר מזיגת כמות הקפה הרצויה, יש ללחוץ שוב על הלחצן. הכמות המרבית היא 90-110 מ"ל. הגדרת כמות: יש ללחוץ לחיצה ממושכת על הלחצן עד למזיגת הכמות הרצויה ואז לשחרר. פעולה זו תגרום למכונה לזכור את הכמות לשימוש הבא.	
 לחצן טרום חליטה (pre-infusion)	לאחר לחיצה על לחצן טרום החליטה, הנורית תהבהב, ואז ניתן לבחור בפעולה הרצויה מבין 3 האפשרויות:   	
 לחצן קיטור	יש למזוג 1/3 חלב לספל ולהניח את הספל מתחת לצינורית הקיטור (יש לוודא שצינורית הקיטור טובלת בחלב), ואז ללחוץ על הלחצן. לאחר השגת הכמות הרצויה של חלב מוקצף, יש ללחוץ שוב על הלחצן כדי להפסיק את פעולת ההקצפה.	
 לחצן מים חמים	יש להניח ספל (בנפח של 300 מ"ל לפחות) מתחת לצינורית הקיטור, ואז ללחוץ על לחצן המים החמים. לאחר השגת הכמות הרצויה של מים חמים, יש ללחוץ שוב על הלחצן כדי להפסיק את פעולת המזיגה.	
 מחווון "אין מים"	הבהוב של המחווון מצביע על כך שאין במכונה מים. המכונה מנוטרלת עד להוספת מים.	
 מחווון "ריקון קפסולות משומשות"	הבהוב של המחווון מצביע על כך שהמגירה של הקפסולות המשומשות מלאה ויש לרוקן אותה.	
 מחווון הפעלה	לחצן הפעלה/כיבוי של המכונה.	

בשימוש ראשון במכונת הקפה, או לאחר שלא נעשה בה שימוש תקופה ממושכת:

הוספת מים למכונה:

1

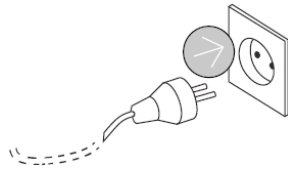
שיטה 1

1. יש להרים את מכסה מיכל המים.
2. יש למזוג למיכל המים 1 ליטר מים לכל היותר (בטמפרטורה של פחות מ-35°).

שיטה 2

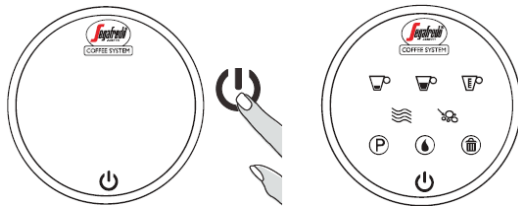
1. יש להוציא את מיכל המים.
2. יש למזוג למיכל המים 1 ליטר מים לכל היותר (בטמפרטורה של פחות מ-35°).
3. יש להחזיר את מיכל המים למקומו.





יש לחבר את המכונה לחשמל.

2

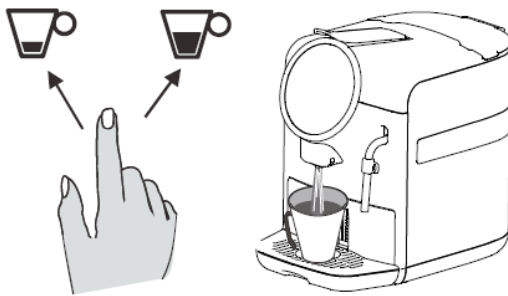


1. כשהמכונה תידלק, הנורית של מחוון ההפעלה תידלק.

2. יש ללחוץ על מחוון ההפעלה.

3. שאר הלחצנים יתחילו להבהב והמכונה תתחיל להתחמם. כל הלחצנים יידלקו כשהמכונה תהיה מוכנה.

3



1. יש להניח ספל (בנפח של יותר מ-150 מ"ל) על מגשית הטפטוף.

2. יש ללחוץ על לחצן הכנת קפה אספרסו או על לחצן הכנת קפה ארוך, ולהמתין עד שהמזיגה תסתיים.

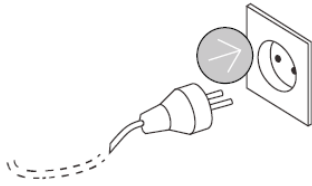
הערה: יש לוודא שידית הקפסולות סגורה לפני לחיצה על הלחצן.

4



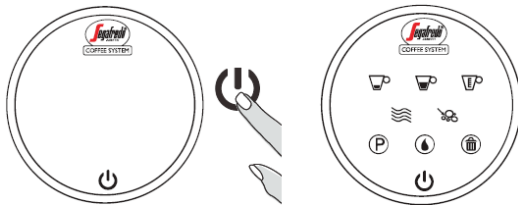
1. יש להרים את מכסה מיכל המים.
2. יש למזוג למיכל המים 1 ליטר מים לכל היותר (בטמפרטורה של פחות מ-35°).

1



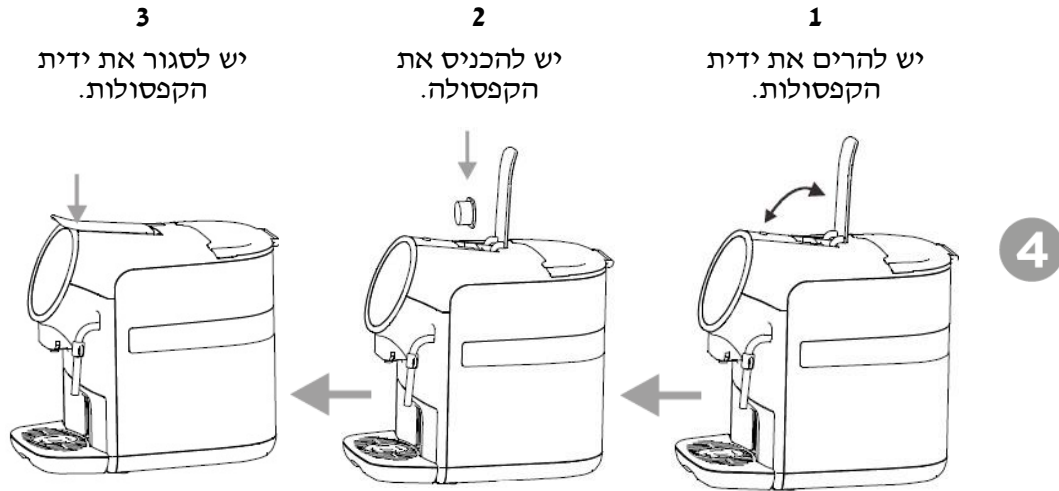
2. יש לחבר את המכונה לחשמל.




2



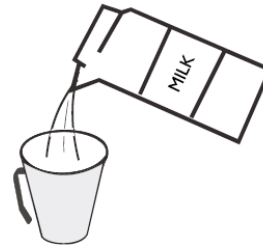
1. כשהמכונה תידלק, הנורית של מחוון ההפעלה/כיבוי תידלק.
2. יש ללחוץ על לחצן ההפעלה/כיבוי.
3. שאר הלחצנים יתחילו להבהב והמכונה תתחיל להתחמם. כשהמכונה תהיה מוכנה, כל הלחצנים יידלקו.

3

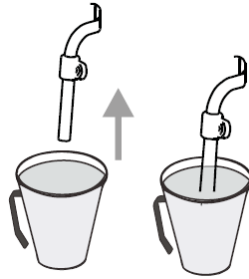


1. יש להניח ספל על מגשית הטפטוף.
 2. יש לבחור אחת מ-3 הפעולות    לפי בחירתך, ולהמתין עד שהמכונה תסיים למזוג את הקפה.
- 5

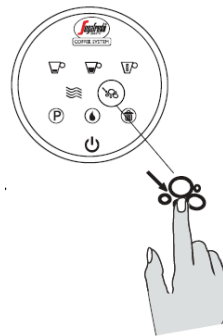
1 יש למזוג לספל לפחות 50 מ"ל חלב.



2 יש למקם את הספל מתחת לצינורית הקיטור ולוודא שהצינורית טובלת בחלב.



3 יש ללחוץ על לחצן הקיטור.



4 לאחר השגת הכמות הרצויה של חלב מוקצף, יש ללחוץ שוב על הלחצן כדי להפסיק את פעולת ההקצפה.



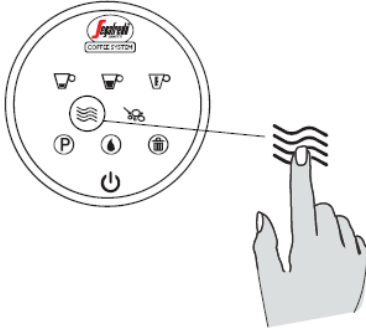
1 יש להניח ספל מתחת לצינורית הקיטור.

1



2 יש ללחוץ על לחצן המים החמים.

2

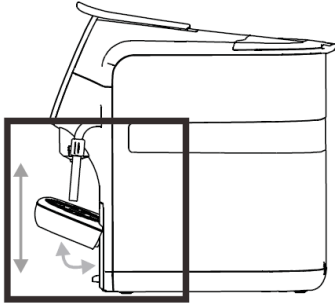


3 לאחר השגת הכמות הרצויה של מים חמים, יש ללחוץ שוב על הלחצן כדי להפסיק את פעולת המזיגה.

3

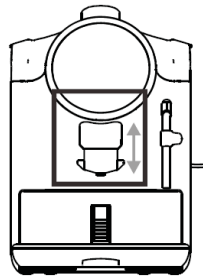


מגשית הטפטוף



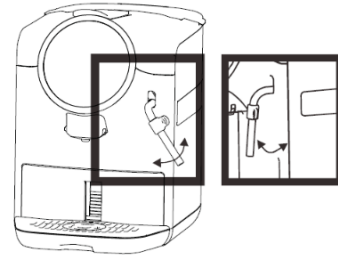
ניתן להרים או להוריד.

צינורית המזיגה



ניתן להאריך או לקצר.

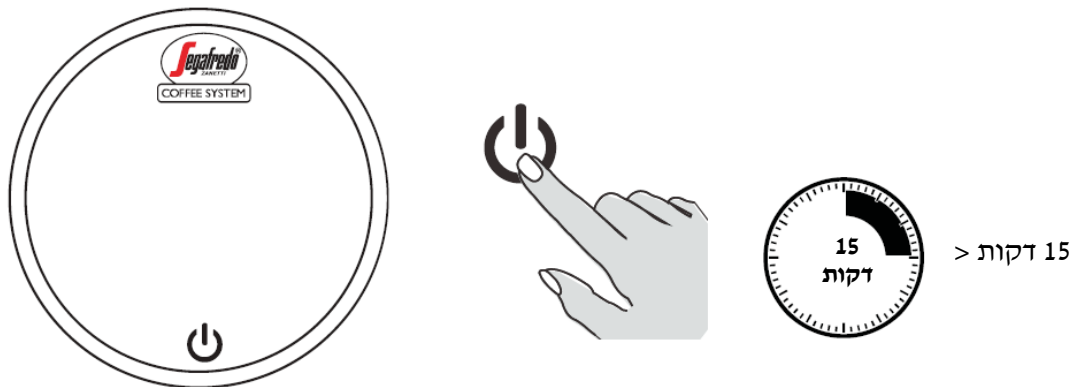
צינורית הקיטור



ניתן לשובב שמאלה או ימינה.

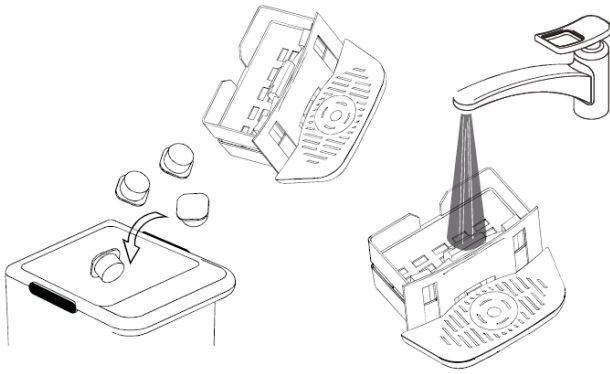
המכונה כוללת מצב חיסכון בחשמל.

1. המכונה תיכבה אוטומטית לאחר 15 דקות ללא שימוש.
2. כשהמכונה כבויה, לחיצה על לחצן ההפעלה/כיבוי תדליק את המכונה.



מידע חשוב:

1. אין לטבול את מכונת הקפה במים.
2. לפני ניקוי המכונה, יש לוודא שכבל החשמל מנותק.
3. אין להשתמש בחומרי ניקוי חזקים, בחפצים חדים, במברשות או בחפצים אחרים לניקוי מכונת הקפה.



ניקוי מגירת הקפסולות המשומשות



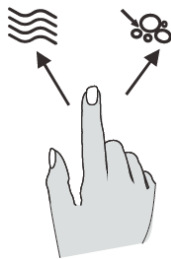
ניקוי המכונה

אזהרה:

כאשר נעשה שימוש במכונה לאורך זמן רב, ייווצרו שכבות אבנית בחלקים הפנימיים שבאים במגע עם מים. כתוצאה מכך עלולות להתפתח הבעיות הבאות: ירידה בכמות הקיטור, ירידה בכמות הקפה וירידה בכמות המים החמים. על כן, יש להסיר את האבנית מהמכונה בהתאם לצעדים המפורטים להלן.



4



יש ללחוץ על "לחצן המים החמים" או על "לחצן הקיטור", כדי להפעיל את מצב הסרת האבנית. הפעולה תיעצר אוטומטית בתום התהליך.

3



יש להדליק את המכונה, וללחוץ לחיצה ארוכה על "לחצן המים החמים" ו"לחצן הקיטור" בו-זמנית למשך 4 שניות, עד שנשמעים שני צפצופים והלחצנים נדלקים.

2



יש להניח כוס (בנפח של 350 מ"ל לפחות) מתחת לצינורית המזיגה וכוס (בנפח של 750 מ"ל לפחות) מתחת לצינורית הקיטור של המכונה.

1



כשהמכונה כבויה, יש להוסיף למיכל המים חומצת לימון ו-1 ליטר מים מזוקקים.

אם ברצונך להחזיר את המכונה להגדרות היצרן, יש לבצע את הפעולות הבאות:

1. יש ללחוץ על על "מחווין ההפעלה" כדי לוודא שלוח הבקרה מציג את כל הלחצנים.
2. יש ללחוץ בו-זמנית על "לחצן הכנת קפה אספרסו" ועל "לחצן מזיגה מתמשכת" למשך 2 שניות עד שהצג מהבהב וניתן לשמוע 2 צפצופים. כך משוחזרות הגדרות היצרן.

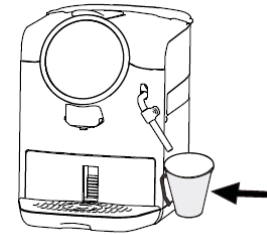


פתרונות למצב שבו המכונה מתקשה להוציא מים

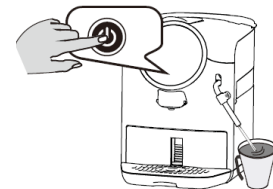
אם נעשה שימוש במכונה בפעם הראשונה, או שלא נעשה שימוש במכונה זמן רב, או שהמים במיכל המים נגמרו במהלך הכנת קפה, ייתכן שמשאבת המים הפנימית נתקשה להוציא מים. יש שני פתרונות למקרה כזה:

פתרון 1: במקרה שהמים במיכל המים נגמרו במהלך הכנת קפה.

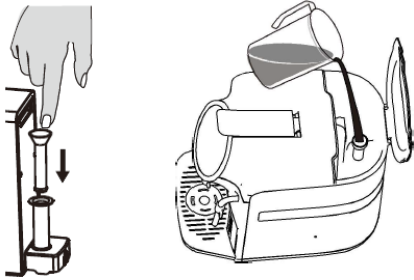
1. יש למלא במים את המיכל ולהניח ספל מתחת לצינורית הקיטור.



2. כשהמכונה כבויה (אבל מחוברת לחשמל), יש לחוץ לחיצה ממושכת על "מחווון ההפעלה". צינורית הקיטור תוציא מים אוטומטית עד שיישארו במיכל כ- 200 מ"ל מים. לאחר מכן, אפשר להמשיך להכין קפה כרגיל.

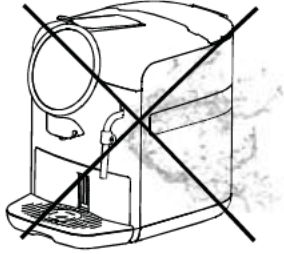


פתרון 2: במקרה שנעשה שימוש במכונה בפעם הראשונה או שלא נעשה שימוש במכונה זמן רב.

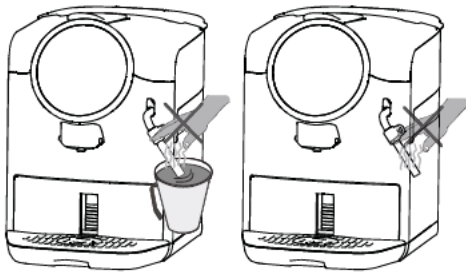


יש להוציא את מיכל המים ולהניח את "המשאבה הידנית" על בסיס מיכל המים. יש למלא את "המשאבה הידנית" במים ואז להשתמש בה, כמו מזרק, כדי להכניס את המים אל תוך המכונה. (כדאי לנסות לחזור על הפעולה פעמיים-שלוש כדי לוודא שהמים נכנסים פנימה).

הערה: "המשאבה הידנית" מצורפת למכונה כאביזר נלווה.



אין להתיז או לשפוך מים ישירות על המכונה.



יש להיזהר מאוד מטמפרטורה גבוהה! צינורית הקיטור המשמשת להוצאת מים חמים ולהקצפה מגיעה לטמפרטורה גבוהה ולוקח לה זמן להתקרר.



Foshan Shunde Stelang Electric Appliance Co., Ltd
Nanpu Industrial Area, Junhe Road, Junan Town,
Shunde District, Foshan City, Guangdong Province, China

היצרן:

מצהיר בזאת, על אחריותו, שמכונת הקפה אספרסו המתוארת במדריך הפעלה זה ושניתן לזהותה לפי לוחית פרטי המוצר המוטבעת על גבי המכשיר עצמו, עומדת בתקן תאימות אלקטרומגנטית (EMC) 2014/30/EU, בתקן מתח נמוך (LVD) 2014/35/EU, בתקנת הסיליקון (LFGB) : (EU) No. 10/2011, והתיקונים לה (EU) No. 2016/1416, (EU) 2017/752 ו-(EU) 2019/37. נעשה שימוש בתקנים הרמוניים לשם בדיקת התאימות לתקנים הבאים: 55014-1: 2017 EN ; 55014-2: 2015 EN ; 62233: 2008 EN ,A1: 2019 + 61000-3-3: 2013 EN ,61000-3-2: 2019 IEC EN ; A2: 2016 + A1: 2013 + 60335-1: 2010 IEC ; A2: 2019 + A14: 2019 + A1: 2019 + A13: 2017 + A11: 2014 + 60335-1: 2012 EN A11: 2018 + 60335-2-15: 2016 EN ; A2: 2018 + A1: 2016 + 60335-2-15: 2012 IEC

פושן, סין, דצמבר 2020

הנרי יו (Henry Hu)

Segafredo Zanetti Coffee System S.p.A
Via Peschiere, 51 Loc.Conscio 31032 Casale sul Sile (Treviso), Italy
www.segafredosystem.com

ייבוא והפצה:

סי.טי. סי קפה
שוהם 9, קדימה
09-9797505

יבואן:

sales@segafredosystem.co.il